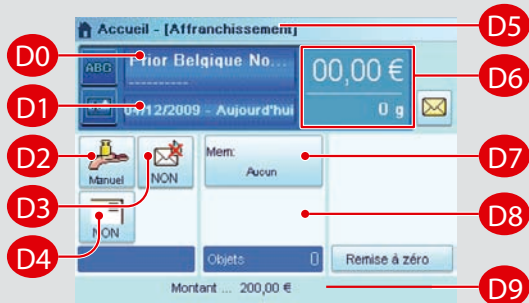


Affranchissement

Connaître votre système

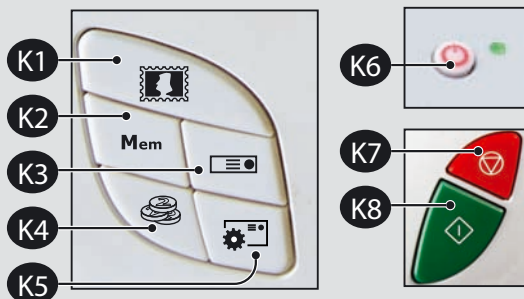
Zones principales de l'écran tactile



(zones tactiles : —●—)

- D0 Modes d'envoi
- D1 Date imprimée
- D2 Mode de pesée
- D3 Collage enveloppe
- D4 Décalage de l'empreinte
- D5 Mode d'utilisation (Pour changer K5)
- D6 Montant d'affranchissement / Poids
- D7 Mémoire
- D8 Compte actuel
- D9 Crédit restant

Touches de raccourcis



- K1 Sélection des Mode d'envoi (Produit postal, Services)
- K2 Mémoires (Mode d'envoi, paramètres de l'empreinte, compte)
- K3 Impression sur étiquette
- K4 Serveur postal (Télécollecte, limite postale)
- K5 Configuration de l'empreinte
- K6 Veille / Marche
- K7 Arrêt impression
- K8 Démarrage impression

1 Pour supprimer les paramètres précédents...
Appuyez sur "C" ou sur veille

- Si besoin, appuyez sur pour revenir à l'écran principal.
- Pour revenir au Mode d'envoi par défaut, appuyez sur la touche **C** du clavier.
- Si le système est en veille (bouton Veille en orange), appuyez sur pour restaurer les paramètres par défaut.

2c Travaillez avec des codes produits
Entrez directement les codes produits

- 1 Appuyez sur l'une des touches 1 à 9. Entrez le code du produit postal et validez en appuyant sur OK.
- 2 La page d'accueil indique le mode d'envoi et la valeur de l'affranchissement.

2a Pour peser votre courrier...
Posez votre courrier sur le plateau de pesée

- + Touchez la zone D2 de l'écran et sélectionnez (Pesée standard).

2b OU
Saisissez le poids manuellement

- 1 Touchez la zone D2 de l'écran et sélectionnez (Saisie du poids).
- 2 Saisissez le poids et appuyez sur OK.

4 Quand le montant est affiché...
Affranchissez

Si vous souhaitez utiliser des étiquettes ou activer le collage des enveloppes, suivez les instructions ci-dessous.

- 1 Appuyez sur pour démarrer les moteurs de votre système d'affranchissement.

- 2 Insérez votre enveloppe à l'entrée de votre système; l'empreinte sera imprimée en haut à droite sur le dessus de l'enveloppe.



Pour imprimer des étiquettes:

- 1 Insérez des étiquettes dans l'alimenteur jusqu'au clic; l'empreinte sera imprimée sur la face droite.
- 2 Appuyez sur , entrez le nombre d'étiquettes à imprimer puis appuyez sur .



Pour coller le rabat des enveloppes:

- Touchez la zone D3 de l'écran pour activer () ou désactiver () le collage.

Pour plus d'information sur le fonctionnement de votre machine à affranchir, consultez votre guide Utilisateur.

www.neopost.be

Consommables : contactez votre distributeur.

3 Quand le poids est affiché...
Sélectionnez le Mode d'envoi

Le Mode d'envoi sélectionné est affiché dans cette zone de l'écran.

Pour changer le produit postal et/ou ajouter des services:

- 1 Appuyez sur . L'écran de sélection du Mode d'envoi s'affiche.
- 2 Utilisez les boutons 1 à 9 du clavier pour sélectionner un produit postal/services, ou sélectionnez Assistant.
- 3 Appuyez sur OK pour valider votre sélection et retourner à l'écran principal.

Remplacer la cartouche

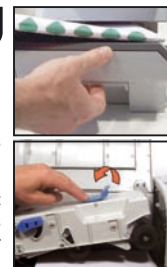
- 1 Sur votre nouvelle cartouche, enlevez les bandes de protection de couleur.



- 2 Ouvrez le capot de votre système, retirez votre ancienne cartouche, puis insérez votre nouvelle cartouche.

Si un bouchage se produit...

- 1 Appuyez sur .
- 2 Sous la base, tirez la poignée de débouchage d'une main, et de l'autre main, retirez les enveloppes ou les étiquettes coincées dans la base.
- 3 Dans l'alimenteur, soulevez le couvercle, appuyez sur la gauche du levier bleu. Retirez les objets coincés et appuyez ensuite sur le mécanisme pour le remettre en place.



Télécollecte

Appuyez sur , appuyez sur la touche 2 et suivez les instructions sur l'écran.

Note: Si la télécollecte a réussi, votre système affiche "Communication réalisée avec succès".

